

Fachbereich 3 – Teilhabe am Arbeitsleben

Kündigungsschutz		Inklusionsbetriebe	
- zu bearbeitende Anträge:	1.124	- Anzahl:	62
- abgeschlossene Anträge:	1.012	- mit Beschäftigten:	1.900
- Verlust d. Arbeitsplatzes:	798	- davon schwerbehinderte Menschen:	732
- Erhalt d. Arbeitsplatzes:	185		
davon			
zu geänderten Bedingungen	22		
- Negativattest:	29		

Stand des Fördervollzugs für die Kinder- und Jugendhilfe

Lfd. Nr.	Förderrichtlinie/Verwaltungsvorschrift	Bewilligte Anträge (2020)	
		Anzahl	in TEUR
1	Überörtlicher Bedarf (ohne internat. Jugendarbeit)	88	5.071,0
2	Internationale Jugendarbeit	16	63,5
3	Weiterentwicklung	30	3.621,2
4	Präventiver Kinderschutz und Frühe Hilfen	31	*5.077,2
5	Schulsozialarbeit	13	30.169,5
6	Investitionen für Jugendhilfeeinrichtungen	102	6.634,4
7	Chancengleichheit	46	3.142,1
8	Familienförderung	1.836	3.293,4
9	Freiwilligendienste	110	*7.532,0
10	Sicherung & Weiterentwicklung der Qualität in Kitas und in der Kindertagespflege	180	2.929,9
11	Kita Bau	76	*67.584,9
	Insgesamt	2.528	135.119,1

* enthalten sind sowohl Landes- als auch Bundesmittel

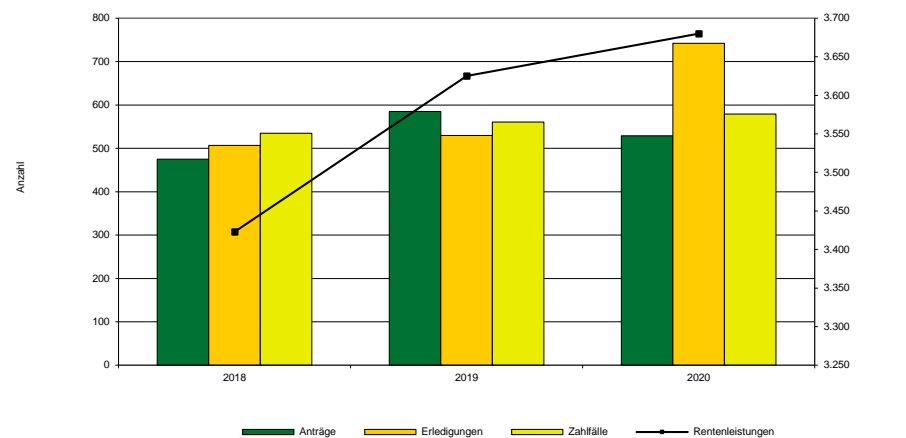
Heimaufsicht - zu überwachende Einrichtungen

Einrichtungen im Anwendungsbereich des SächsBeWoGE	alle Einrichtungen (Stand: 31.12.2020)
	Anzahl
Einrichtungen für Pflegebedürftige	754
davon Altenpflegeheim	650
Altenheim	1
Pflegeheim	9
Kurzzeitpflege	57
Wachkoma	12
Hospiz	14
Betreutes Wohnen (§ 2 Abs. 3 SächsBeWoG)	0
WG für Pflegebedürftige	7
Intensivpflege-WG	4
Einrichtungen der Eingliederungshilfe (EGH)*	236
davon Wohnstätte für Menschen mit geistiger Behinderung	156
Wohnpflegeheim	28
Sozialtherapeutische Wohnstätte	52
Summe:	990

* Abweichend von leistungsrechtlichen Begrifflichkeiten für „Wohnangebote für Menschen mit Behinderungen“ definiert § 2 Abs. 1 Nr. 1 SächsBeWoG weiterhin die Anforderungen an stationäre Einrichtungen. Dieser Terminus wird für den Geschäftsberichtsteil „Heimaufsicht“ verwendet.

Fachbereich 4 – Soziales Entschädigungsrecht

Opferentschädigungsgesetz (OEG)



Auszug aus den Leistungen des Sozialen Entschädigungsrechtes/Sondergesetze

	Erstanträge	Zahlfälle Rentenleistungen	Auszahlung Bundesmittel in TEUR	Auszahlung Landesmittel in TEUR
Bundesversorgungsgesetz (BVG)	18	1.768	8.062	-
Opferentschädigungsgesetz (OEG)	529	579	808	2.872
Zivildienstgesetz (ZDG)	-	14	79	-
Häftlingshilfegesetz (HHG)	-	50	299	-
Strafrechtliches Rehabilitierungsgesetz (StrRehaG)	14	141	537	296
Infektionsschutzgesetz (IfSG)	13	171	-	3.929
Anti-D-Hilfegesetz (AntiDHG)	9	312	776	776
Unterstützungsabschlussgesetz (UntAbschlG)	-	36	-	439

Ausgaben Kriegsofferfürsorge (in TEUR)

- BVG/HHG	2.494
- ZDG	12,7
- OEG	1.668
- IfSG	908
- StrRehaG	3,6

Heil- und Krankenbehandlung (HuK) und Orthopädische Versorgung (OV)

- Anträge HuK:	676
- Anspruchsberechtigte OV:	1.481
- Erledigungen OV:	1.147
- ausgegebene Mittel:	1,28 Mio. EUR

Übergang von Schadenersatzansprüchen im Sozialen Entschädigungsrecht

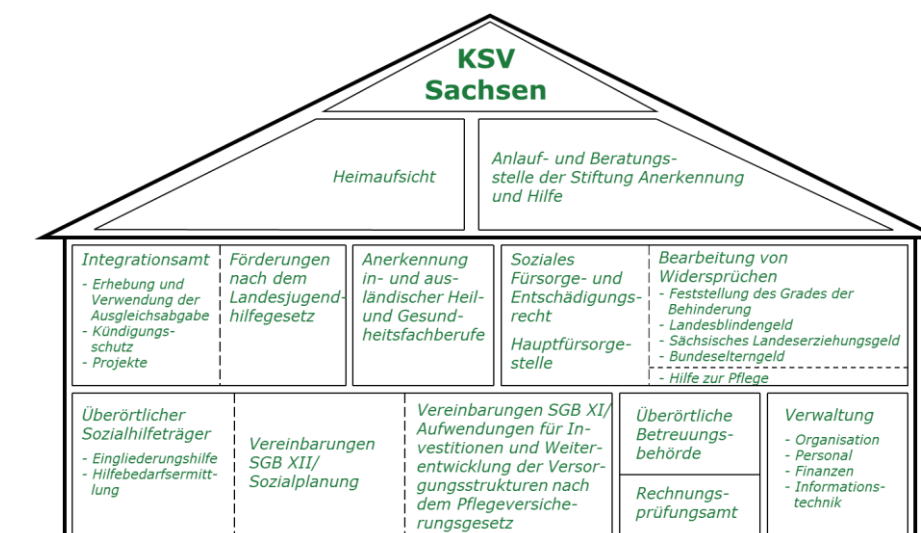
- Einnahmen:	434 TEUR
- insgesamt ausstehende Forderungen: (Summierung seit 1991)	12,8 Mio. EUR
- Abschluss von Schadenersatzverfahren	317
- Eröffnung neuer Schadenersatzverfahren	279

Impressum

Herausgeber
Kommunaler Sozialverband Sachsen
Humboldtstraße 18
04105 Leipzig

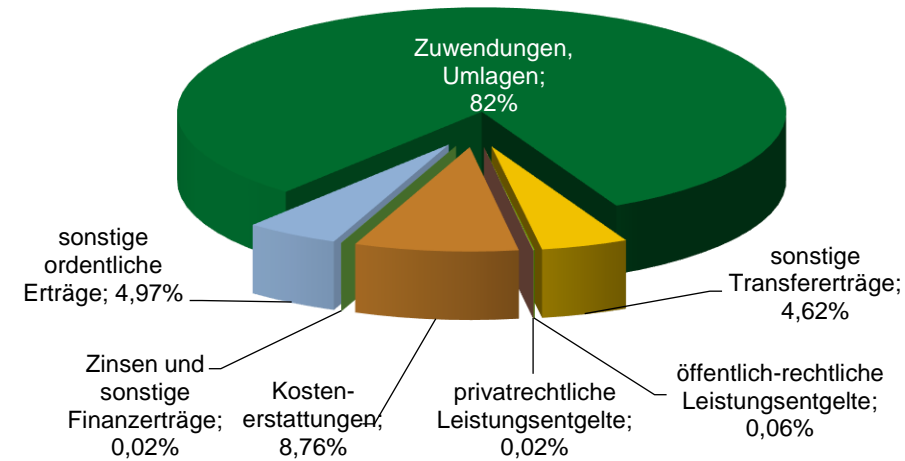
Telefon: 0341 1266 0
Telefax: 0341 1266 9700
E-Mail: post@ksv-sachsen.de

Stand: 31.12.2020

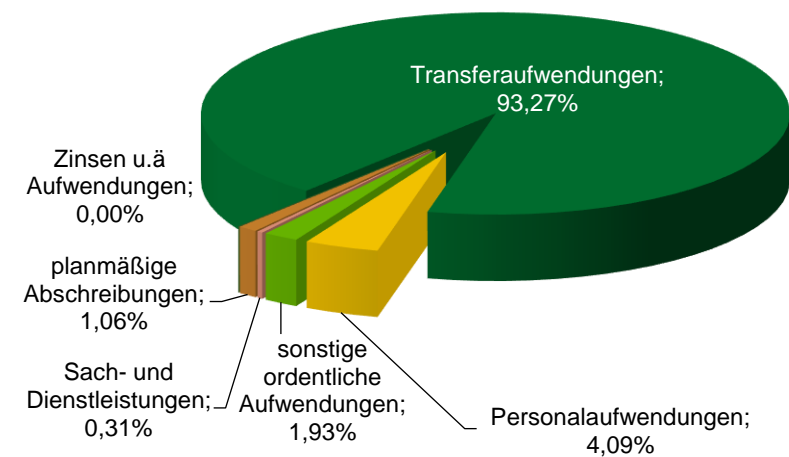


Fachbereich 1 – Allgemeine Verwaltung

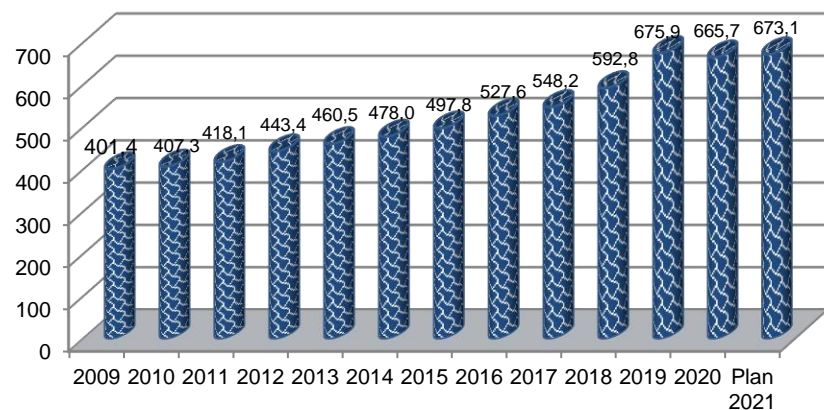
Prozentuale Anteile der Erträge am Gesamtergebnishaushalt (vorläufig)



Prozentuale Anteile der Aufwendungen am Gesamtergebnishaushalt (vorläufig)



Entwicklung der Ausgaben für die Sozialhilfe in Bearbeitungszuständigkeit des KSV Sachsen



Fachbereich 2 – Eingliederungs- und Sozialhilfe

Entwicklung der Anzahl der Leistungsberechtigten in der Sozialhilfe nach Hilfearten

Leistungsart	31.12. 2015	31.12. 2016	31.12. 2017	31.12. 2018	31.12. 2019	31.12. 2020
Wohnen in besonderen Wohnformen (vormals Wohnheim, Außenwohngruppe)	8.662	8.635	8.566	9.705	9.648	9.583
Wohnen in weiteren besonderen Wohnformen (vormals ambulant betreutes Wohnen)	6.011	6.169	6.376	6.364	6.481	6.971
Werkstatt für behinderte Menschen (WfbM) – Arbeitsbereich	15.429	15.402	15.454	15.563	15.559	15.556
Förder- und Betreuungsbereich	978	1.030	1.059	1.092	1.151	1.141
stationäres Wohnen in Pflegeheimen	2.594	2.540	2.427	2.588	2.861	3.083
Persönliches Budget	418	477	536	585	640	618
Wohnen in Pflegefamilien (vormals Gastfamilien)	128	136	160	163	159	158
Sonstige Leistungen	269	324	298	329	292	274
Gesamt	24.489	34.713	34.876	36.389	36.791	37.384

Die Bruttoausgaben für alle Leistungen der Eingliederungshilfe nach SGB IX - für die Soziale Teilhabe und die Teilhabe am Arbeitsleben - betragen im Jahr 2020 insgesamt 560,1 Mio. EUR.

Förderung der Angebote zur Unterstützung im Alltag nach § 45 a SGB XI sowie Förderung der Weiterentwicklung der Versorgungsstrukturen und des Ehrenamts sowie der Selbsthilfe nach §§ 45 c und d SGB XI

Angebote zur Unterstützung im Alltag (AzUiA) insgesamt	843	geförderte ehrenamtl. Strukturen	41
geförderte Angebote zur Unterstützung im Alltag	23	geförderte Träger der Selbsthilfe	2
geförderte Modellprojekte	0	Fördersumme ehrenamtliche Strukturen	798.978,57 EUR
Fördersumme Angebote z. Unterstützung im Alltag	473.675,73 EUR	Fördersumme Selbsthilfearbeit	14.680,00 EUR

In der Übersicht ist die Anzahl der Angebote und die Fördersumme für die Kontaktstellen der Nachbarschaftshilfe inbegriffen. Hierzu zählen 16 Angebote und eine Gesamtfördersumme von 357.908,91 Euro.

Angebote im Freistaat Sachsen

Wohnangebote für erwachsene Menschen mit Behinderung	Anzahl	Kapazität
Besondere Wohnformen (vormals Wohnheim)	206	8.060
Besondere Wohnformen (vormals Außenwohngruppe)	299	2.282
weitere besondere Wohnformen – wbW - (vormals ambulant betreutes Wohnen)	234	7.798
davon im wbWFlex	59	634
Wohnpflegeheime	29	584

Ambulant betreutes Wohnen nach § 67 SGB XII	Anzahl	Kapazität
Träger im ambulant betreuten Wohnen	47	1.412

Betreuungsangebote für Kinder und Jugendliche mit Behinderung	Anzahl	Kapazität
Wohnheime	22	531
Angebote zur Ganztagsbetreuung	13	1.153
heilpädagogische Kindertagesstätten/Gruppen	45	777
Angebote zur Betreuung in der schulfreien Zeit	42	1.257

Werkstätten für behinderte Menschen (WfbM) und Förder- und Betreuungsbereiche sowie Andere Leistungsanbieter	Anzahl	Kapazität
Werkstätten für behinderte Menschen (EV/BBB+AB)	60	18.088
Andere Leistungsanbieter	4	69
Förder- und Betreuungsbereiche (FBB)	54	1.122

Fachbereich 3 – Integrationsamt

Leistungsangebote des KSV Sachsen	ausgezählte Leistungen in Mio. EUR
Leistungen an schwerbehinderte Menschen	3,9
Leistungen an Arbeitgeber (ohne Inklusionsbetriebe)	9,8
- Schaffung von Ausbildungs- und Arbeitsplätzen für schwerbehinderte Menschen	0,9
- behinderungsgerechte Einrichtung von Arbeits- und Ausbildungsplätzen	0,9
- Prämien und Zuschüsse zur Berufsausbildung	0,1
- Leistungen bei außergewöhnlichen Belastungen	8,0
Leistungen an Inklusionsbetriebe	5,7

Berufsorientierungsmaßnahmen zum 31.12.2020:

Bis zum 31.12.2020 wurden insgesamt 498 Schülerinnen und Schüler mit sonderpädagogischem Förderbedarf im Förderschwerpunkt geistige Entwicklung folgender Schuljahre in vertieften Berufsorientierungsmaßnahmen (BOM) vom IFD unterstützt. Davon entfielen 104 Schüler auf das Jahr 2020. Die erste Berufsorientierungsmaßnahme BOM 1 endete per 31.07.2020.

Übersicht Berufsorientierungsmaßnahmen 2020:

- Berufsorientierungsmaßnahme 1 (BOM 1) mit Beginn Schuljahr 2017/2018 und Ende Schuljahr 2019/2020 (Stand 31.07.2020)
- Berufsorientierungsmaßnahme 2 (BOM 2) mit Beginn Schuljahr 2018/2019 und Ende Schuljahr 2020/2021 (Stand 31.12.2020)
- Berufsorientierungsmaßnahme 3 (BOM 3) mit Beginn Schuljahr 2019/2020 und Ende Schuljahr 2021/2022 (Stand 31.12.2020)
- Berufsorientierungsmaßnahme 4 (BOM 4) mit Beginn Schuljahr 2020/2021 und Ende Schuljahr 2022/2023 (Stand 31.12.2020)

Maßnahme	Maßnahmen der vertieften Berufsorientierung			
	Potentialanalyse	Unterstützerkreis	Praktikum	Berufswegeplanung
BOM 1	0	9	59	52
BOM 2	20	21	26	13
BOM 3	51	43	2	0
BOM 4	33	12	1	0
Gesamt	104	85	88	65